

FR805

NET IMPRESS
フラッシュマイコンプログラマ用
コントロールモジュール

インストラクションマニュアル

横河デジタルコンピュータ株式会社

FR805(R5F21238)
INSTRUCTION MANUAL
No.M2389YL-02

改訂履歴

版	発行日付	変更内容
第1版	2008.09.01	新規発行
第2版	2008.02.05	機能追加

おことわり

- 1) 本書の内容の全部または一部を、無断転載することは禁止されています。
- 2) 本書の内容は、改良のため予告なしに変更することがあります。
- 3) 本書の内容について、ご不審な点やお気付きの点がございましたらご連絡ください。
- 4) 本製品を運用した結果の内容の影響につきましては、3)に関わらず責任を負いかねますのでご了承ください。

© Yokogawa Digital Computer Corporation. All Rights Reserved.
Printed in Japan

目次

1 . 概要	3
2 . 仕様	5
2 - 1 . 対象マイコンと仕様	5
2 - 2 . 機種固有のパラメータ設定	6
2 - 2 - 1 . 【 Parameter Table 1 ウィンドウの設定 】	6
2 - 2 - 2 . 【 Basic Operationウィンドウの設定 】	11
2 - 2 - 3 . 【 Parameter Table 2 ウィンドウの設定 】	15
2 - 3 . デバイスファンクションと実行機能	16
2 - 4 . ボーレート	18
2 - 4 - 1 . ボーレート設定範囲	18
2 - 4 - 2 . ボーレート設定ファンクション	18
3 . IDコードプロテクト機能	19
3 - 1 . IDコードプロテクト機能の概要	19
3 - 2 . IDコード処理フロー	19
3 - 3 . IDコードのキーボード入力方法 (スタンドアローン)	22
3 - 4 . IDファイル	23
3 - 5 . IDプログラム処理	24
4 . ターゲットシステムとの接続と専用コネクタ	25
4 - 1 . 信号一覧表	25
4 - 2 . 代表的な接続例	27
4 - 3 . 制御信号波形	30
4 - 4 . プローブ	33
5 . 代表マイコン以外への適用	35
5 - 1 . パラメータ変更 (NET IMPRESSのキーボードを使って)	35
5 - 2 . 対象マイコンの変更 (別売のリモートコントローラを使って)	35
5 - 3 . リモートコントローラによるパラメータの変更方法	36
6 . 定義体交換機能	37
6 - 1 . 定義体交換機能概要	37
6 - 2 . 定義体交換方法	38
7 . 電源電圧ステータスコマンド	39
7 - 1 . 概要	39
7 - 2 . 設定方法	39
8 . ご利用上の注意	40

1. 概要

FR805は、NET IMPRESSアドバンスオンボードフラッシュマイコンプログラマ用のコントロールモジュールです。

FR805は、ルネサステクノロジ製：R8C/3xシリーズと同一のアルゴリズム・プロトコルで書き込み可能なフラッシュメモリ内蔵マイコンを対象とします。

書き込み制御情報を内蔵したコンパクトフラッシュカードで構成されます。

コントロールモジュール（コンパクトフラッシュカード）の書き込み制御情報エリア以外は、DOSファイル領域として、お客様がホストコンピュータ上で作成したオブジェクトファイルの一時的保管領域等としてご利用頂けます。

コントロールモジュールは、/P128、/D128、/D512のオプション指定となります。

Dタイプは、コントロールモジュールフォルダ切り換えが可能です。

弊社では、標準プローブケーブルとして、AZ410、AZ411、AZ412、AZ413、の4タイプをご用意しております。

その他のプローブケーブルについては、弊社又は代理店にお問い合わせください。

< ご注意 >

コントロールモジュールでは、当該代表マイコンと同一のアルゴリズム・プロトコルをもつ、他のマイコンの書き込みが可能です。

必ずお客様がお使いになれるフラッシュメモリ内蔵マイコン用のマイコンパックと組み合わせてご使用ください。

書き込み方式の異なるマイコンに対するご利用は、ターゲットマイコン及びそれを含むユーザーシステムを破壊する恐れがあります。

FR805では、書き込み対象となるマイコンを広くサポートする目的で、書き込み電圧（Vpp）の異なるマイコンも、パラメータの変更によりご利用頂けるように設計してあります。

第4章の信号線の接続仕様を十分に理解した上で、正しい結線をご利用ください。

マイコンへの電源投入タイミングには第4章のとおり十分注意してください。

【 確認事項 】

- a . コントロールモジュールの対応マイコンリストに使用されようとするマイコン名が含まれているか？

ご不明な点は、弊社または代理店へお問い合わせください。

2 . 仕様

2 - 1 . 対象マイコンと仕様

特に記載なき項目は、NET IMPRESS 標準に準じます

型名	FR805
代表マイコン	FR805Mxx マイコンパックで規定 *
フラッシュメモリ容量	同上 *
フラッシュメモリアドレス	同上 *
書き込み制御時のVpp	同上 *
デフォルト値	同上 *
Vpp印加時のターゲット 電圧最低値	同上 *
オブジェクトファイル フォーマット	インテルHEX モトローラS バイナリ
デフォルト	モトローラS
ターゲットインタフェース	UARTモード(調歩同期通信)インタフェース *1 1線式シリアルモード インタフェース 9600/19200/38400/57600/76800/ 115200/460800/500000 bps *2 MSBファースト LSBファースト
ターゲット ライタ間の 転送データフォーマット	バイナリ
マイコンイレーズ状態	#FF
書き込み時のターゲット マイコン動作周波数	FR805Mxx マイコンパックで規定 *
書き込み時のターゲット インタフェース電圧	FR805Mxx マイコンパックで規定 *

* 詳細は各種マイコンパックのインストラクションマニュアルをご参照ください

* 1 : UARTモード(調歩同期通信) 1線式シリアルモードに対応しています。

パラメータファイルにて切り替えます。パラメータファイルの詳細は各マイコンパックマニュアルを参照ください。

* 2 : 通信方式及びターゲット周波数により設定可能なボーレートに制限があります。

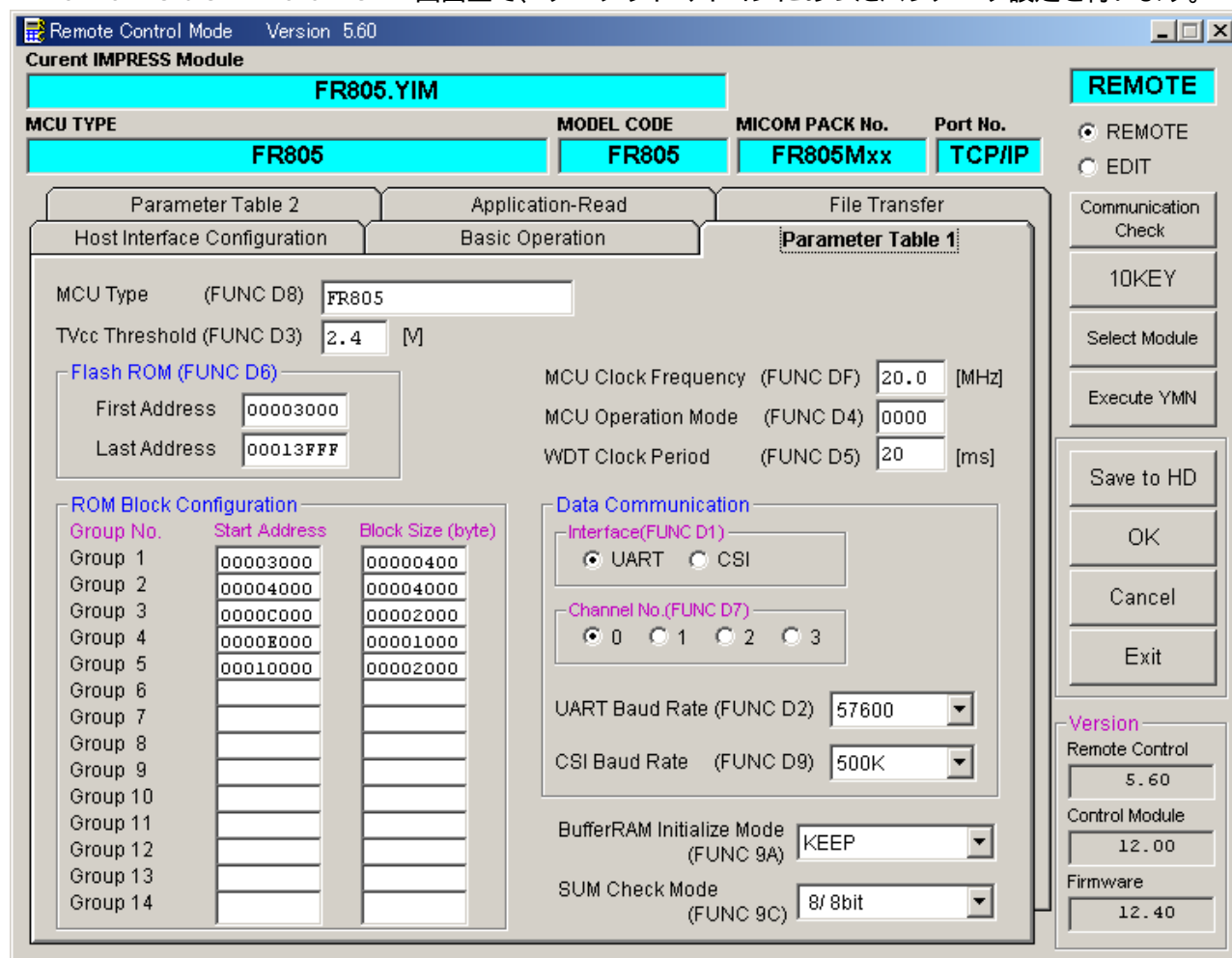
詳細は2 - 4章を参照下さい。

2 - 2 . 機種固有のパラメータ設定

AZ490 (リモートコントローラ: Windows上で動作) を利用して次の初期設定を行います。
リモートコントローラのご利用方法については、AZ490: リモートコントローラのインストラクションマニュアルをご参照ください。

2 - 2 - 1 .【 Parameter Table 1 ウィンドウの設定 】

Parameter Table 1 画面上で、ターゲットマイコンにあったパラメータ設定を行います。



TVcc Threshold【 FUNC D3 】

ターゲットマイコンの動作電圧の下限値よりさらに10%程低い値を設定してください。
NET IMPRESSは、ターゲットマイコンの動作電圧(TVcc)を監視しており、この電圧がここで設定する電圧値以上の時に、デバイスファンクションを実行します。
NET IMPRESSでのTVccスレッシュホールドの設定は、NET IMPRESSのインストラクションマニュアル【 5 - 4 - 5 TVccスレッシュホールド設定 】をご参照ください。

Flash ROM【 First/Last Address 】【 FUNC D6 】

マイコンに内蔵されているフラッシュメモリ領域(First/Last Address)を設定してください。
NET IMPRESSでのFlash ROMの設定はできずに、表示のみとなります。
NET IMPRESSインストラクションマニュアル【 5 - 4 - 8 フラッシュメモリ領域表示 】をご参照ください。

ROM Block Configuration

フラッシュメモリのブロック構成を設定します。

< ブロック情報テーブル >

ブロック情報テーブルは、ブロックグループNo、ブロックグループのスタートアドレス、ブロックサイズの3情報からなります。

ブロックグループNo.: Group1~Group14までの14Groupが指定できます。
連続したブロックサイズの等しい一群のブロックを一つのブロックグループとして、アドレスの若い方から、若い番号のブロック番号を付与します。

スタートアドレス: ブロックグループの開始アドレスです。
このアドレスからブロックサイズで定められた大きさのフラッシュメモリが連続して並び、一つのブロックグループを構成します。

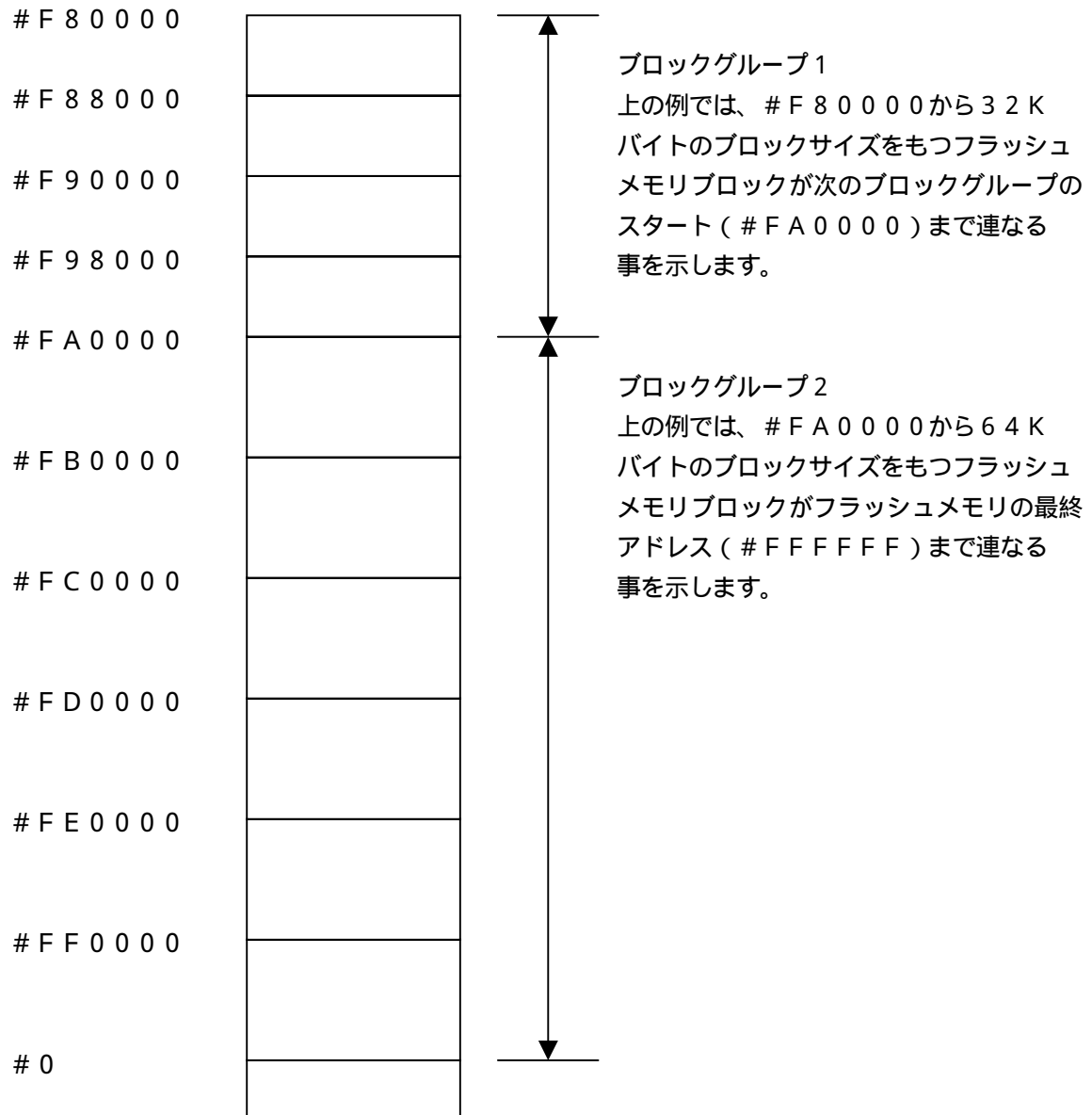
ブロックサイズ: NET IMPRESSは、次の(ブロック)グループアドレスまで、このブロックサイズで定められたフラッシュメモリブロックが連続して配置されるものと解釈されます。

最終ブロックは、ブロックスタートアドレス及びブロックサイズに"0"を記入します。

例)

ブロックグループNo .	スタートアドレス	ブロックサイズ
1	# 0 0 F 8 0 0 0 0	# 0 0 0 0 8 0 0 0
2	# 0 0 F A 0 0 0 0	# 0 0 0 1 0 0 0 0
3	# 0 0 0 0 0 0 0 0	# 0 0 0 0 0 0 0 0

スタートアドレス



MCU Clock Frequency【 FUNC D F 】

ターゲットマイコンの入力クロックを設定します。

FR805では本項目の変更は行わないで下さい。

MCU Operation Mode【 FUNC D 4 】

FR805では、当項目の設定は必要ありません。

WDT Clock Period【 FUNC D 5 】

NET IMPRESSは、オンボードプログラミング中に定周期のロックパルスを出力する機能を持っています。この周期を利用する場合はWDT周期の設定を行います。

定周期パルスは、4 - 1 信号一覧表のWDT (18 ピン端子) 信号から出力されます。

NET IMPRESSでのWDT設定は、NET IMPRESSのインストラクションマニュアル【 5 - 4 - 7 ウォッチドックタイマ設定 】をご参照ください。

Data Communication

NET IMPRESS とターゲットマイコン間の通信設定を指定します。

FR805では、ウィンドウの各項目を次のように設定してください。

- ・通信路選択【 FUNC D1 】

UART (調歩同期通信) を選択してください。

NET IMPRESS での通信路設定は、NET IMPRESS のインストラクションマニュアル【 5 - 4 - 2 通信路設定 】をご参照ください。

- ・Channel No.【 FUNC D7 】

FR805では、この設定は不要です。

NET IMPRESS での通信チャンネル設定は、NET IMPRESS のインストラクションマニュアル【 5 - 4 - 9 通信チャンネル設定 】をご参照ください。

- ・UART Baud Rate【 FUNC D2 】

注意：FR805でのUARTボーレート設定は本コマンドを使用しません。

FR805では【 FUNC 88 】を使用してボーレート設定を行います。【 FUNC 88 】で設定するボーレートは、9600/19200/38400/57600/76800/115200/460800/500000 (bps)

の中から選択下さい。

- ・CSI Baud Rate【 FUNC D9 】

FR805では、この設定は不要です。

MCU Type【 FUNC D8 】

この項目へ設定された内容が、ウィンドウ左上部のMCU Type及びNET IMPRESS 本体上に表示されます。

マイコンの型名、お客様の装置型名など任意の文字を16桁まで入力できます。

OK

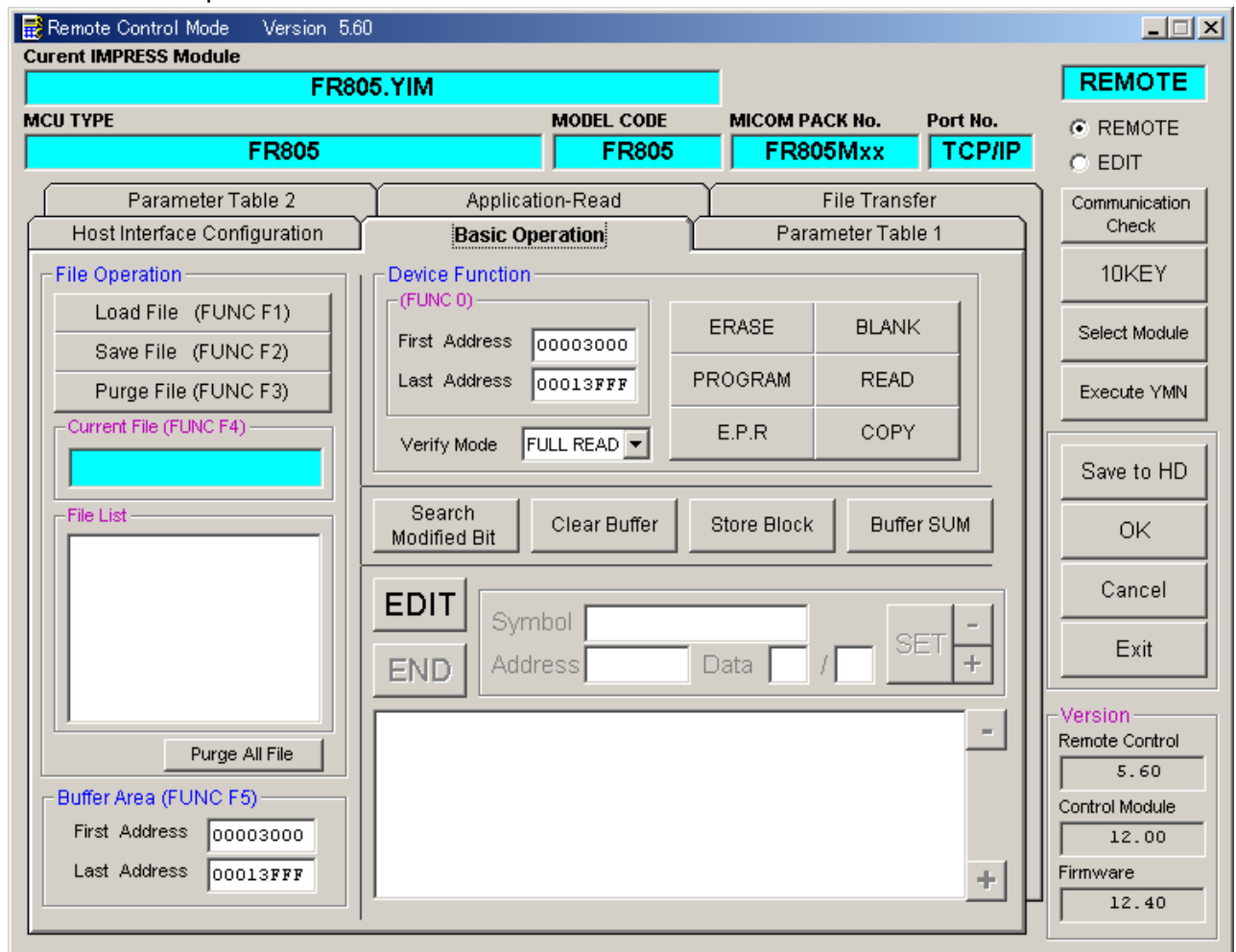
Parameter Table 1ウィンドウ内容を、コントロールモジュールに転送するキーです。

～ の設定変更後は、ウィンドウに移る前に必ず、OKキーを押してください。

OKキーが押されなければ、パラメータは反映されません。

2-2-2.【 Basic Operationウィンドウの設定 】

Basic Operationウィンドウ上では、次の2項目の設定を行います。



Device Function【 FUNC 0 】

マイコンへのデバイスファンクションの対象領域を設定します。

通常は、2 - 2 - 1 . 項のFlash ROM領域と同じ設定にします。

デバイスファンクションアドレス【 FUNC 0 】は、その設定アドレス値により、図2 - 2 - 2 - 1のようにフラッシュメモリのブロック境界アドレスに自動アライメントされます。

この自動アライメントされた領域に対して、デバイスファンクションが実行されます。

Buffer Area【 FUNC F5 】

NET IMPRESSのバッファメモリ上のデータをセーブ・ロード（バイナリファイルの場合）する領域を設定します。

通常は、2 - 2 - 1 . 項のFlash ROM領域と同じ設定にします。

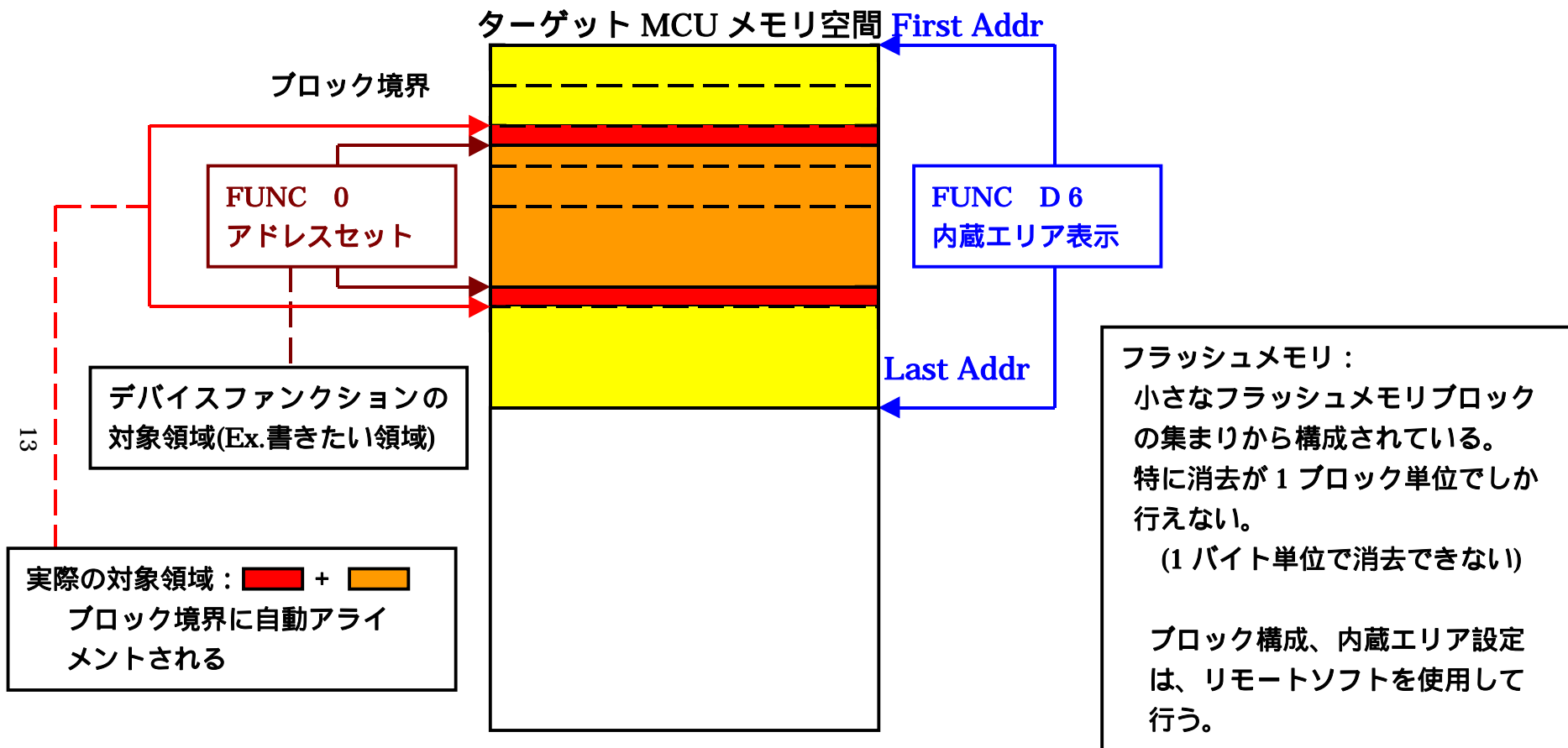
図2 - 2 - 2 - 2は、Device Function【 FUNC 0 】 Buffer Area【 FUNC F5 】 Flash ROM Area【 FUNC D6 】の関係を示しています。

OK

ウィンドウ内容を、コントロールモジュールに転送するキーです。

～ の設定変更後は、ウィンドウに移る前に必ず、OKキーを押してください。

OKキーが押されなければ、パラメータは反映されません。



FUNC 0 アドレスセットとアドレスアライメント

図 2 - 2 - 2 - 1

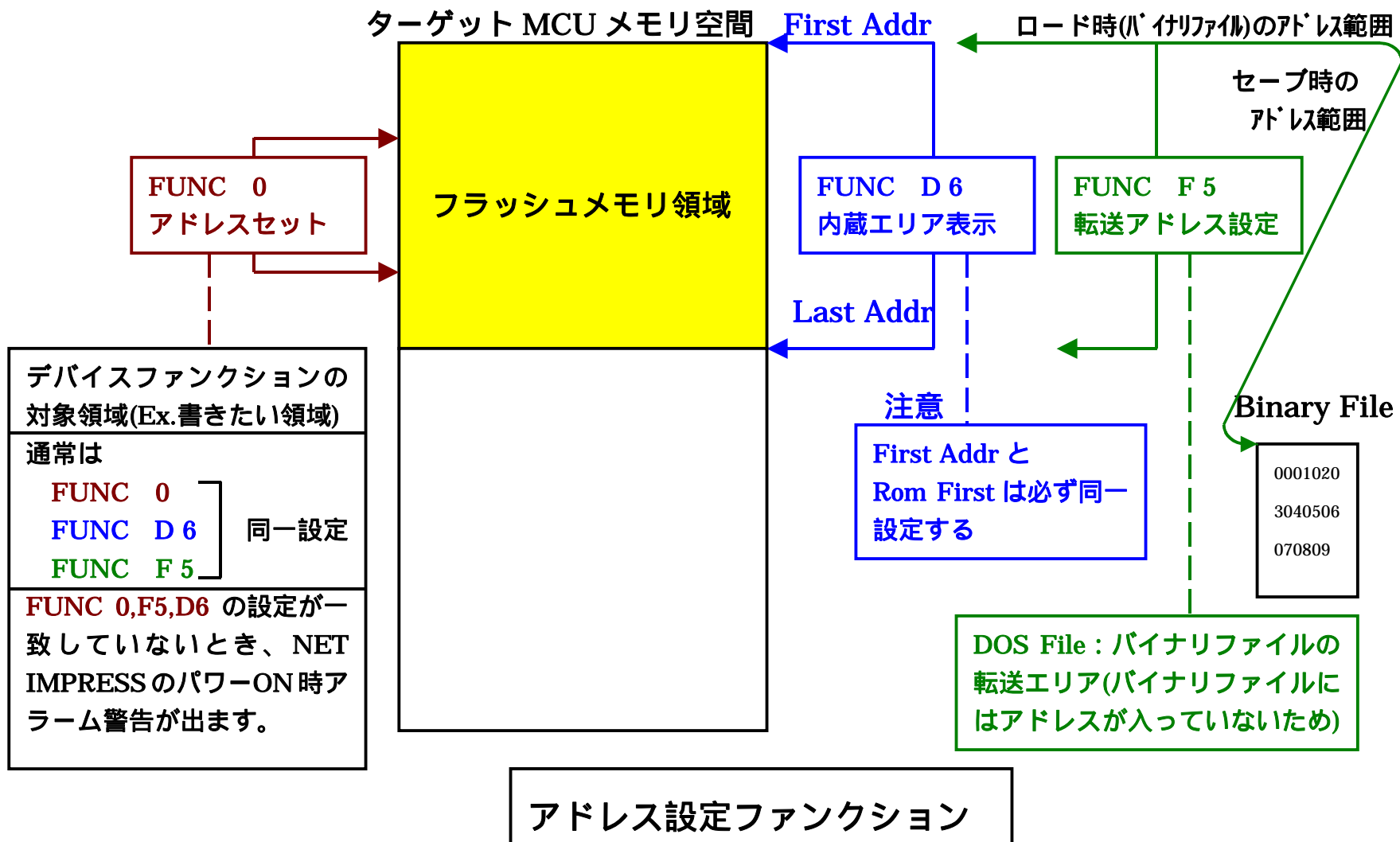


図 2 - 2 - 2 - 2

2 - 2 - 3 .【 Parameter Table 2 ウィンドウの設定 】

この設定ウィンドウには、マイコン固有パラメータが設定されていますので、変更しないでください。
 設定変更が必要な場合は、事前に必ず弊社サポートセンタまで、ご相談ください。

Remote Control Mode Version 5.60
 Current IMPRESS Module
FR805.YIM

MCU TYPE: **FR805** MODEL CODE: **FR805** MICOM PACK No.: **FR805Mxx** Port No.: **TCP/IP**

Host Interface Configuration Basic Operation Parameter Table 1
 Parameter Table 2 Application-Read File Transfer

Specific Parameter for this Control Module (FUNC 8X)

	00	01	02	03	04	05	06	07	08	09	0A	0B	0C	0D	0E	0F
0C0:	00	00	01	00	06	00	00	00	13	88	00	00	80	08	08	EE
0D0:	00	00	00	00	00	00	00	00	00	49	24	92	00	00	00I4.....
0E0:	00	01	00	00	00	00	00	00	00	00	00	00	00	00	00
0F0:	00	00	00	00	00	00	00	00	52	38	30	35	00	00	00R805.....
140:	02	02	01	00	00	00	00	00	00	00	00	00	00	01	01

- WARNING -
 These parameter should not be changed.
 Contact to YDC in details.

REMOTE
 REMOTE
 EDIT

Communication Check
 10KEY
 Select Module
 Execute YMN
 Save to HD
 OK
 Cancel
 Exit

Version
 Remote Control: 5.60
 Control Module: 12.00
 Firmware: 12.40

2 - 3 . デバイスファンクションと実行機能

NET IMPRESSのデバイスファンクション起動時に実行される機能は以下のとおりです。

デバイスファンクション		ERASE	BLANK	PROGRAM	READ	E.P.R	COPY
対象メモリ域	【FUNC 0】によるフラッシュメモリ一部領域						×
	【FUNC D6】によるフラッシュメモリ全領域						
フラッシュメモリに対する実行動作		Erase Blank ^{*2}	Blank	Erase Blank Program Read ^{*1}	Read	Erase Blank Program Read ^{*1}	Copy Read
備考							

* 1 : デバイスファンクション E . P . R、Program時に実行される、Read Verifyは、Read Verify Mode【 FUNC 99 】で設定されているリードベリファイが実行されます。
NET IMPRESSでのリードモード設定は、NET IMPRESSのインストラクションマニュアル【 5 - 4 - 19 リードモード切替 】をご参照ください。

SUMリードベリファイ

マイコンからProgramを行った領域のSUM値(8ビット加算、16ビット以上のオーバーフローは無視の値の1の補数)を読み出し、ライタがProgram時に転送した書き込みデータのSUM値と比較します。

FULLリードベリファイ

マイコンからProgramを行った領域のデータを読み出し、ライタがProgram時に転送した書き込みデータと比較します。

* 2 : B l a n kチェックコマンド

B l a n kチェックは、B L A N Kチェックモード【 F U N C 8 6 】で設定されている
B l a n kチェックが実行されます。

プログラマブランクチェック

マイコンからフラッシュメモリのデータを読み出し、プログラマ側でフラッシュメモリ域
がブランクであるかチェックを行います。

マイコンブランクチェック

マイコンへブランクチェックコマンドを送信し、マイコン側でブランクチェックを行い、
その結果をプログラマへ送信します。

2 - 4 . ボーレート

本コントロールモジュールのサポートするボーレートは

9600 / 19200 / 38400 / 57600 / 76800 / 115200 / 460800 / 500000
(bps)です。

2 - 4 - 1 . ボーレート設定範囲

A . 1線式シリアルモードの場合の設定可能なボーレートは

9600 / 19200 / 38400 / 57600 / 115200 / 500000 (bps)となります。

B . UARTモードの場合の設定可能なボーレートは

9600 / 19200 / 38400 / 57600 // 115200 / 460800 (bps)となります。

2 - 4 - 2 . ボーレート設定ファンクション

本コントロールモジュールのボーレート設定ファンクションは【 FUNC 88 】を使用します。

IMPRESS標準のボーレート設定ファンクション【 FUNC D2 】とは異なりますのでご注意ください。

3 . I Dコードプロテクト機能

3 - 1 . I Dコードプロテクト機能の概要

本コントロールモジュールには、マイコンへI Dを送信する機能があります。NET IMPRESS と通信を行うマイコンには、I Dコードを受信・解読する機能が組み込まれています。I Dコードをマイコンに送信することで不正なデータ書き込み、及び読み出しを防ぐことができます。

また、I Dコードはデバイスファンクション実行時に毎回、マイコン側に送信され、マイコンがI Dコードチェックを行います。

3 - 2 . I Dコード処理フロー

図3 - 2にNET IMPRESSフラッシュマイコンプログラムのI Dコード処理フローを示します。NET IMPRESSでは、次の2種類の方法でI Dコードを入力することができます。

××× . KEYの拡張子を持つI Dファイルを、コントロールモジュールのDOS領域にあらかじめ配置しておく方法。

I Dファイルは、カレントファイル名（現在、NET IMPRESSバッファRAMに展開されているファイル名）と同じである必要があります。（拡張子は” KEY ”）

NET IMPRESSのキーボードから、I Dコードを入力する方法。

コントロールモジュールのDOS領域に、マスターキーファイル（YM××R805 . AMK）を配置して頂く事で、キーボード入力する際の、I Dアドレスガイダンス機能をご利用頂けます。

（マスターキーファイルは、コントロールモジュールに付属されているフロッピーディスクの中に入っています。また、マスターキーファイルはマイコン毎にあります）

NET IMPRESS単体でご利用頂く場合は、
、
の双方のI D入力方法がご利用頂けます。

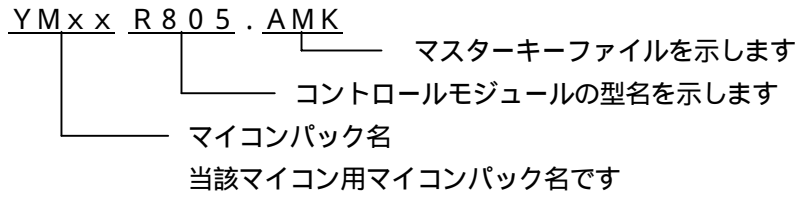
PCからのリモートコントロールで、NET IMPRESSをご利用になる場合には、
のI Dファイルによる方法をご利用下さい。

I Dファイルは、別売りのセキュリティファイルゼネレータ（AZ481）を、ご利用頂くことで、容易に作成できます。

キーワード入力方法	リモートコントロール	スタンドアロン（単体）
I Dファイルを利用		
キーボード入力を利用	×	

マスターキーファイルは、弊社ホームページ上の当該マイコン用マイコンパックの中に登録されています。マイコンパックをダウンロードしてご利用ください。

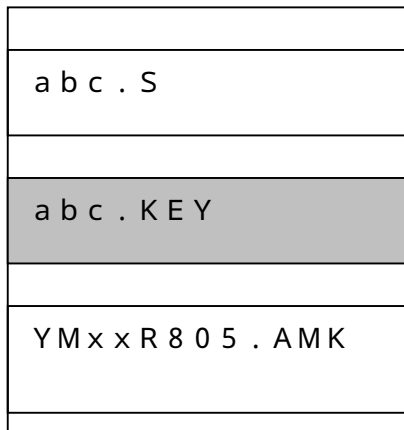
マスターキーファイルのファイル名は、次の構成になります。



*) 複数のマスターキーファイルをコントロールモジュール内に配置する事もできます。

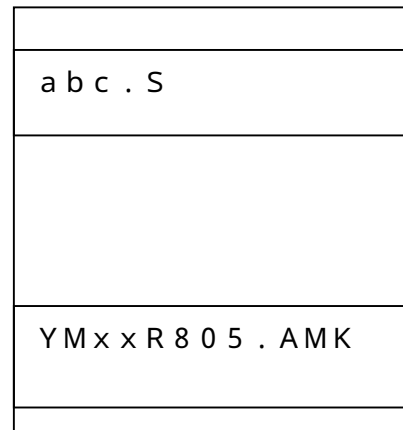
弊社ホームページより当該マイコンパックをダウンロードし、Y M x x R 8 0 5 . A M K をコントロールモジュールの D O S 領域に配置して、ご利用ください。

コントロールモジュール



コントロールモジュール内にカレントオブジェクトファイル (a b c . S) のキーファイル (a b c . K E Y) が存在する場合は、 a b c . K E Y ファイルを I D ファイルとして扱い、この中のファイルから I D コードを送出します

コントロールモジュール



コントロールモジュール内にカレントオブジェクトファイル (a b c . S) のキーファイル (a b c . K E Y) が存在しない場合は、マスターキーファイル (Y M x x R 8 0 5 . A M K) よりキーボードから入力する I D コードアドレスを、 L C D にガイダンス表示します

< IDコード処理フロー >

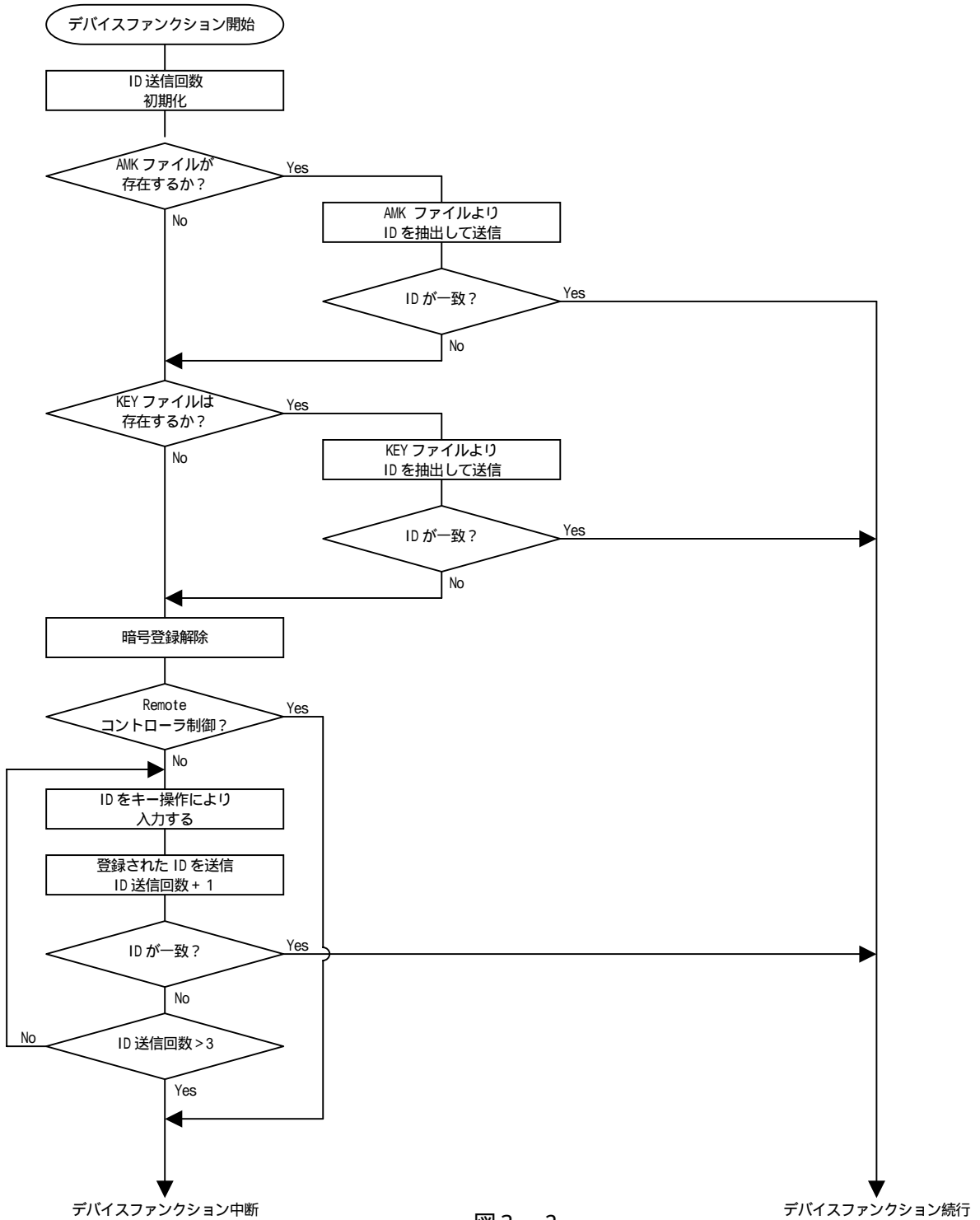


図 3 - 2

3 - 3 . I Dコードのキーボード入力方法 (スタンドアローン)

I DコードをNET IMPRESSのキーボードより入力する際には、マスターキーファイル(Y M × × R 8 0 5 . A M K) をコントロールモジュールDOS領域に配置して、ご利用下さい。

カレントオブジェクトファイルのI Dファイルが、コントロールモジュールDOS領域にない場合は、このマスターキーファイルの中のキーアドレス情報をもとに、入力すべきキーワードアドレスをLCD上に表示します。

< I Dコード入力手順 >

カレントオブジェクトファイルのI Dファイルがない、又はマイコンの中のI Dコードと一致しない場合は、NET IMPRESSのLCD上に入力すべきI Dコードのアドレスガイダンス情報が表示されます。

```
FR805
 / / READ /
A=00000084 / D=FF
```

データ (D =) の項にI Dデータを入力し、NET IMPRESSの キーを押します。
SETキー押下後、NET IMPRESSは、次のI Dコードアドレスを表示します。

```
FR805
 / / READ /
A=00000085 / D=FF
```

同じように、所定のバイトのI Dコードを入力します。

全I Dコードが入力されると、LCD上のI Dコードアドレスがブランクとなります。

I Dコードの入力を変更する必要がある場合は、 キーで、I Dコードの確認と変更を行って下さい。

設定したI Dコードの確認後、 キーを押すと、ここでテンキーより入力したI DコードがカレントI DコードとしてNET IMPRESS内部に登録され、当該マイコンへI Dコードが出力されます。

カレントI Dコードは、NET IMPRESSの電源オフになるか、新たなカレントI Dコードが登録されるまで有効です。

出力されたI Dコードに対し、マイコン側で“不正”の応答を返してきた場合、NET IMPRESSは、再度I Dコードのキーボード入力シーケンスをはじめから開始します。

複数回のI Dコード送信に対して、不正 (不一致) の応答が続くと、NET IMPRESSは、デバイスファンクションの実行を中断します。(不一致が3回続くと、中断されます)

3 - 4 . I Dファイル

書き込むオブジェクトに対応したI Dファイルを、D O S領域に配置されている場合には、N E T I M P R E S SのキーボードからのI D入力が、必要なくなります。

また、リモートコントローラ（A Z 4 9 0）で、プログラミングを行う場合には、必ずI Dファイルが必要となりますのでI Dファイルを作成して、コントロールモジュールのD O S領域に配置してください。I Dファイルは、モトローラSフォーマットにより記述されており、アドレス部には、I D領域の先頭アドレスを記述し、データ部には、I Dデータを記述します。

I Dファイルにつきましては、弊社が提供しております、キーファイルゼネレータ（A Z 4 8 1）をご利用いただけます。I Dファイルの作成例を示しますので、ご参考ください。

< I Dファイル作成例 >

・ R 8 C / 3 xシリーズ

```
S3060000FFDFFF1C  
S3060000FFE3FF18  
S3060000FFEBFF10  
S3060000FFEFFF0C  
S3060000FFF3FF08  
S3060000FFF7FF04  
S3060000FFFBFF00  
S70500000000FA
```

1 . I Dデータ部は、“ F F ” となっています。

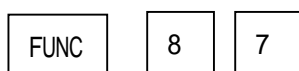
3 - 5 . I Dプログラム処理

本コントロールモジュールには、I Dコードの誤書き込みを防ぐ為に、ターゲットフラッシュメモリへのプログラムを行う際に、I Dコードの書き込みを行うか、書き込みを行わないか(I Dコードを“ F F ”で送出する)の選択を行うことができます。

ただし、I D PROGRAM機能を使用する場合は、コントロールモジュールのD O S領域内に、Y I Aファイル(* . Y I A)を配置する必要があります。配置されていない場合は“ Y I A FILE NOT FOUND ”のエラーメッセージを出力し、デバイスファンクションを中断します。

Y I Aファイルは、マイコン毎に異なって存在します。弊社ホームページ上の当該マイコン用のマイコンパックの中に含まれていますので、ダウンロードしてご利用ください。

【 NET IMPRESSでの設定 】



を押下し、



上下キーで、モードを、
I D PROGRAM ON / OFFのどちらかを選択する。



で確定する。

*) I Dプログラムを“ O F F ”で使用する場合、書き込みオブジェクトのS U M値と書き込みの時のS U M値とが異なりますのでご注意ください。

4 . ターゲットシステムとの接続と専用コネクタ

4 - 1 . 信号一覧表

本コントロールモジュールをご利用頂いた場合のターゲットプローブコネクタ端の信号表を示します。

A. 1線式シリアルモード

マイコン信号名	NET IMPRESSの標準信号名				マイコン信号名
VSS	GND	15	1	GND	VSS
	TVpp1	16	2	TVccd	VCC
	TVpp2	17	3	Vcc	
ウォッチドッグパルス 信号	WDT	(18)	(4)	TRES	正論理/TRES
	TAUX3 TVpp1c	19	5	/TRES	/RESET
	TAUX4 TVpp2c	20	6	TCK	
	reserve	21	7	reserve	
	reserve	22	8	reserve	
	TAUX	23	9	TAUX2 (TRW)	
	TBUSY	24	(10)	/TICS	マルチプレクサ用信号
	TI0	25	11	TAUX5 (/TOE)	
	TVccs	26	12	TMODE	
	TRXD	27	13	TTXD	MODE
VSS	GND	28	14	GND	VSS

ターゲットプローブ信号表 (R8C/23グループ)

は、必ず接続していただく信号線です。

()の信号線は、必要に応じてご利用ください。

も()も印がついていない信号ピンには、絶対にターゲットシステムの回路を接続しないで下さい。

B.UARTモード

マイコン信号名	NET IMPRESSの標準信号名				マイコン信号名
VSS	GND	(15)	(1)	GND	VSS
	TVpp1	16	(2)	TVccd	VCC
	TVpp2	17	3	Vcc	
ウォッチドッグハルス 信号	WDT	(18)	(4)	TRES	正論理/TRES
	TAUX3 TVpp1c	19	(5)	/TRES	/RESET
	TAUX4 TVpp2c	20	6	TCK	
	reserve	21	7	reserve	
	reserve	22	8	reserve	
	TAUX	23	9	TAUX2 (TRW)	
	TBUSY	24	(10)	/TICS	マルチプレクサ用信号
	TI0	25	11	TAUX5 (/TOE)	
	TVccs	26	(12)	TMODE	MODE
TXD0	TRXD	(27)	(13)	TTXD	RXD0
VSS	GND	(28)	(14)	GND	VSS

ターゲットプローブ信号表 (R8C/23グループ)

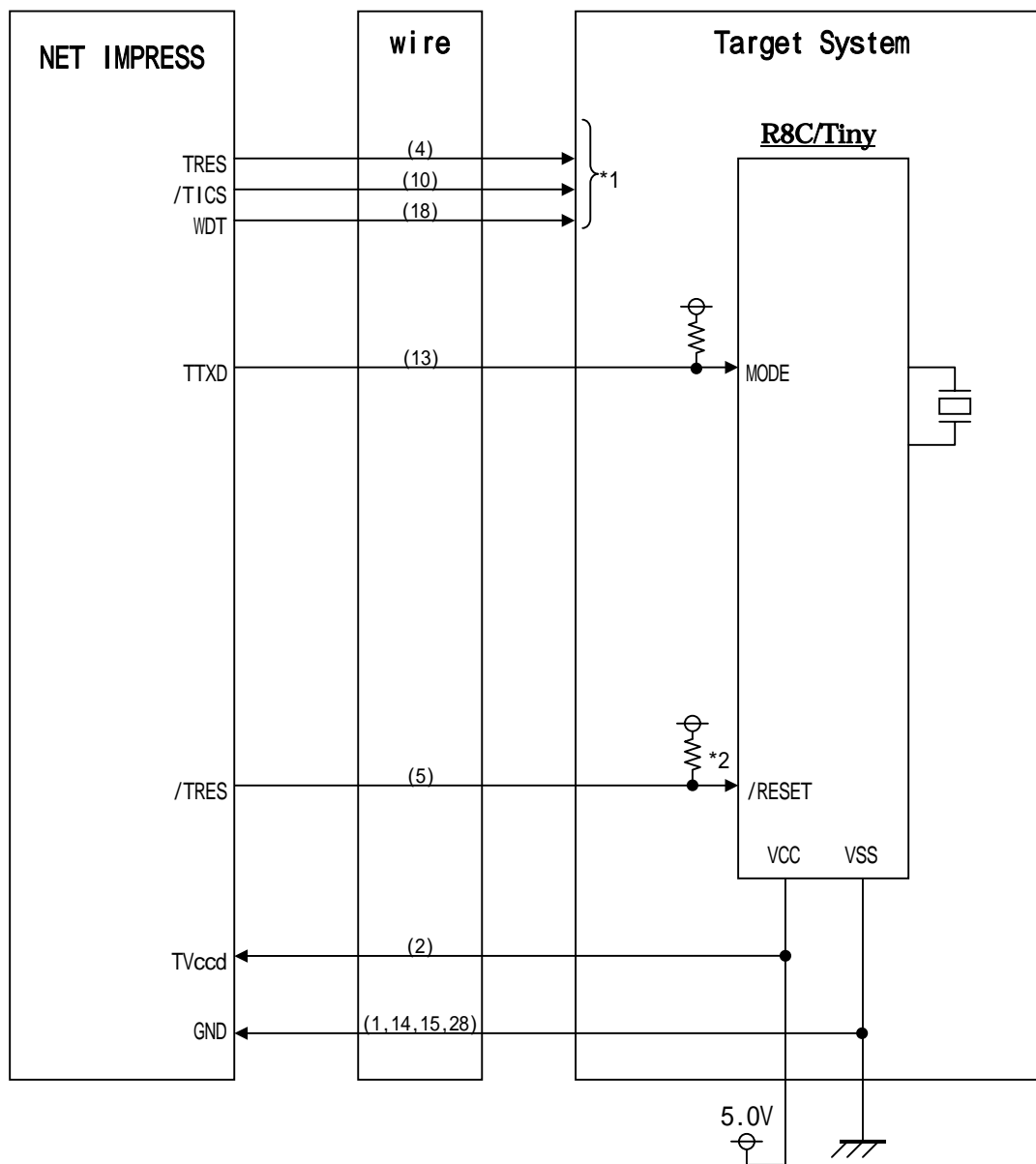
は、必ず接続していただく信号線です。

()の信号線は、必要に応じてご利用ください。

も()も印がついていない信号ピンには、絶対にターゲットシステムの回路を接続しないで下さい。

4 - 2 . 代表的な接続例

A . 1 線式シリアルモード

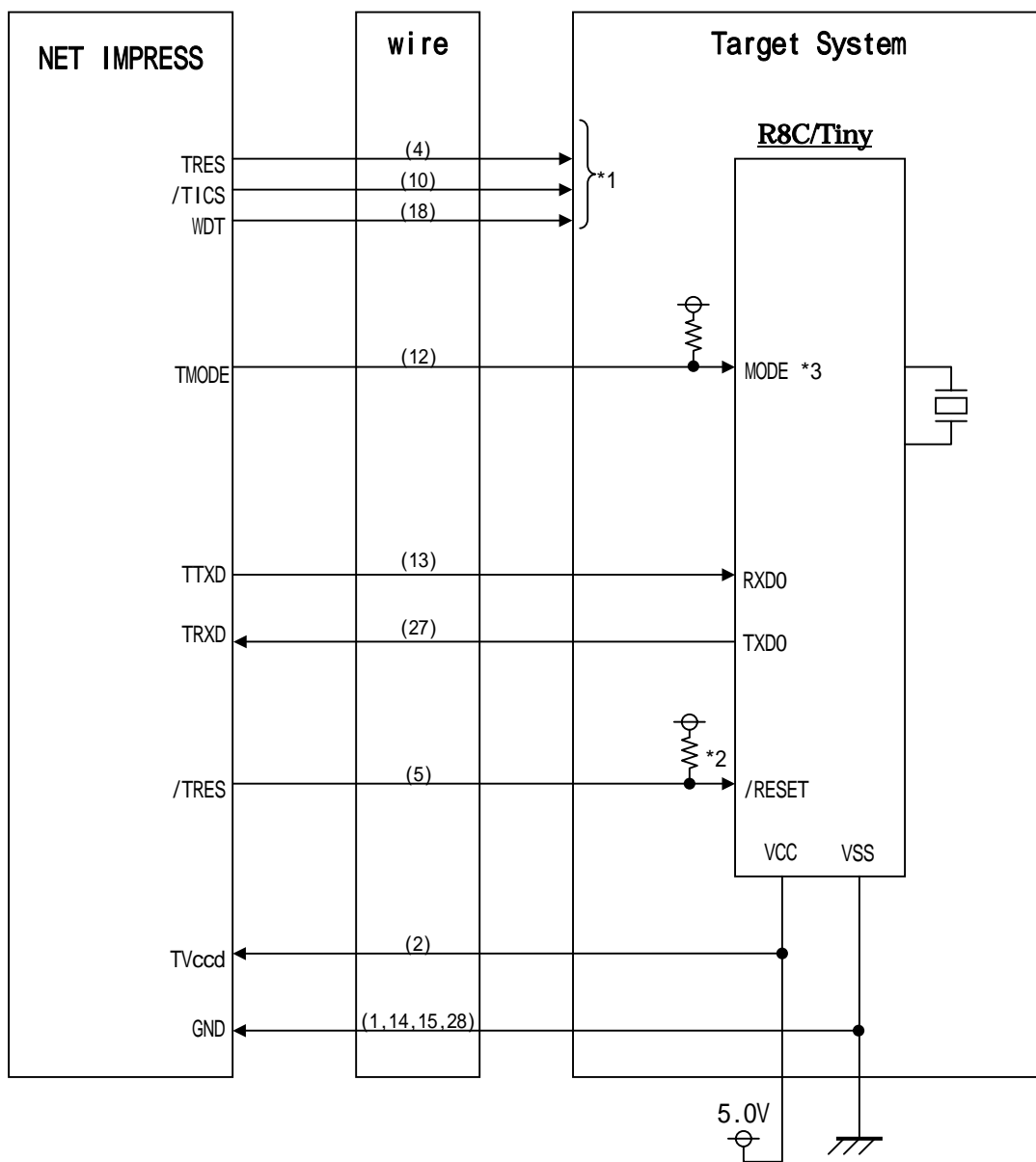


< ターゲットシステムとの接続例 >

* 1 : オプション機能

* 2 : リセット信号にはディレイを持たさないこと。

B.UARTモード



< ターゲットシステムとの接続例 >

* 1 : オプション機能

* 2 : リセット信号にはディレイを持たさないこと。

* 3 : ターゲットシステム上で所定の論理に設定される場合は接続の必要はございません。

・モード設定方法

信号名	値
MODE	Vss

”書き込みモード”など一部の書き込み信号がユーザシステムとの共用端子に定義されている場合には、それらの信号のマルチプレクス回路をユーザシステムに実装してください。/TICS 信号は、NET IMPRESS のデバイスファンクション実行時にだけアサートされる信号です。この信号によって共用端子に実装される信号切替えを行います。

書き込み制御に使われるこれらの信号が、フラッシュマイコンから制御用専用信号線として定義されるターゲットシステムでは、マルチプレクス回路は不要です。

マルチプレクス回路をユーザターゲットシステムにいられていただくことにより、/TICS がネゲートされている時（デバイスファンクションを実行していない時）にNET IMPRESS が接続されていない（コネクタを外した）状態と同一の条件をつくることができます。

WDT 信号端子には、WDT Period【FUNC D5】で設定されたクロック信号が NET IMPRESS より出力されます。（常時出力：オープンコレクタ出力）
フラッシュメモリ書き込み中に、所定のクロック信号が必要なユーザ回路へ接続しご利用ください。

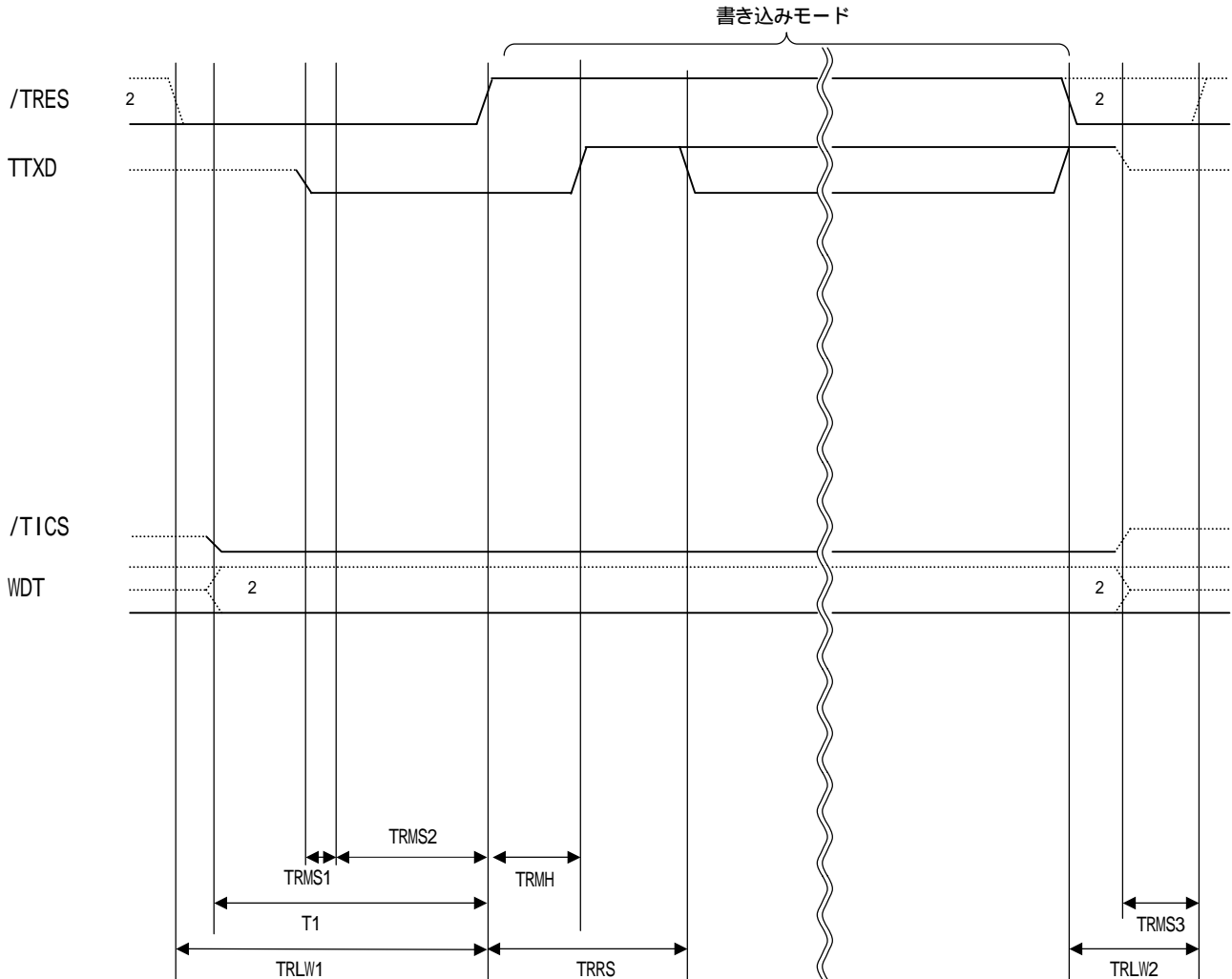
NET IMPRESS では、標準プローブ中に/TRES 信号を設けてあります。

/TRES 信号は、ターゲットシステム内でワイヤードアアをとり、マイコンの/RESET 端子に接続して頂けるよう、オープンコレクタ出力の信号としています。

TRES 信号は、ターゲットシステムが正論理のリセット信号を必要としている場合にご利用いただけます。TRES 信号は、トータムポール出力の信号です。

4 - 3 . 制御信号波形

A . 1 線式シリアルモード

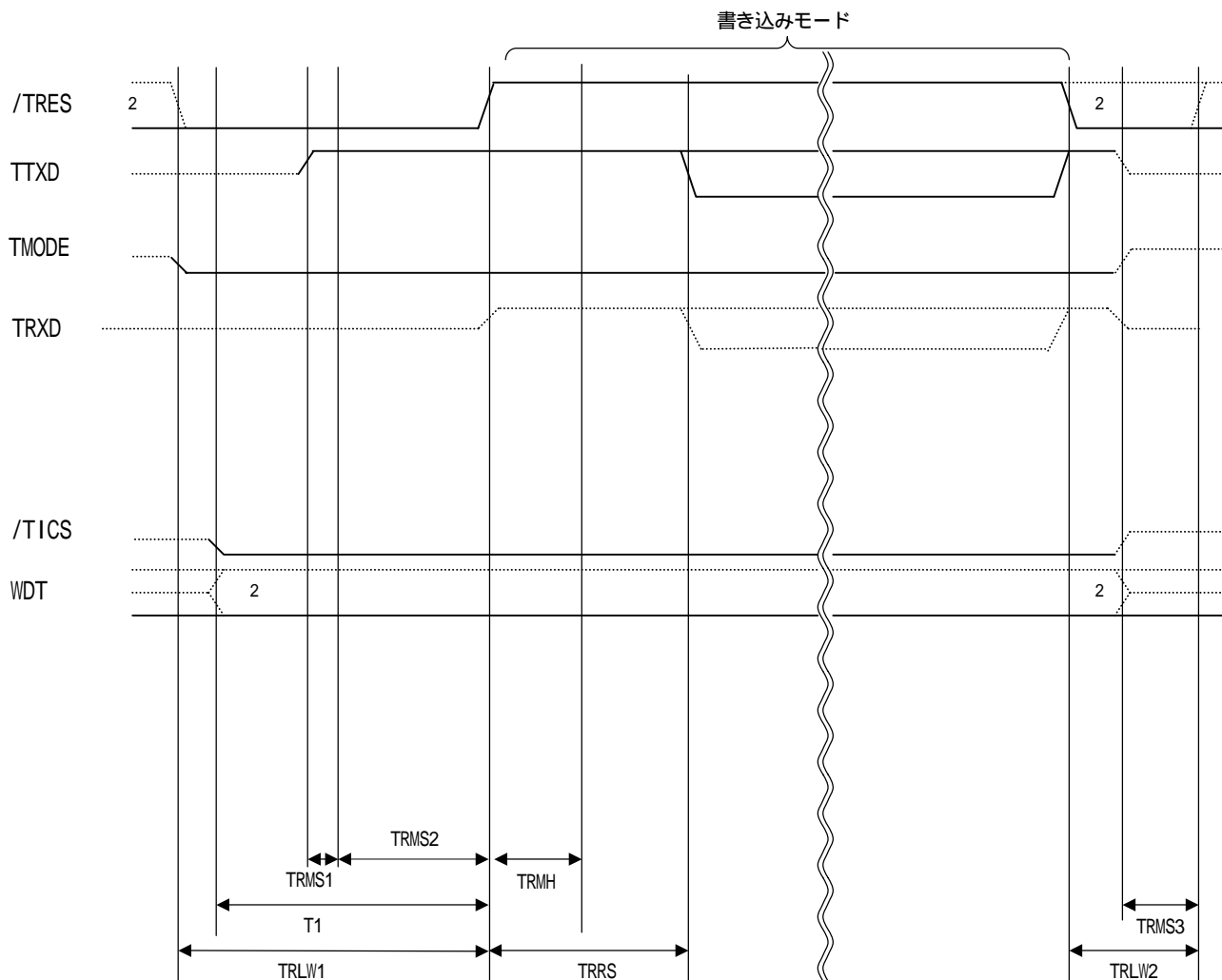


	マイコン側仕様	ライタ仕様
TRLW1		300ms (min)
TRLW2		100ms (min)
TRMS1		10ms (min)
TRMS2		200ms (min)
TRMS3		50ms (min)
TRMH	100ms(Max)	100ms (max)
TRRS	200msx(min)	300ms (min)
T1		290ms (min)

1 : "....." は、HiZ を示します。

2 : オプション機能

B.UARTモード



	マイコン側仕様	ライタ仕様
TRLW1		300ms (min)
TRLW2		100ms (min)
TRMS1		10ms (min)
TRMS2		200ms (min)
TRMS3		50ms (min)
TRMH	100ms(Max)	100ms (max)
TRRS	200msx(min)	300ms (min)
T1		290ms (min)

1 : " ————— " は、HiZを示します。

2 : オプション機能

フラッシュプログラムの電源投入後、ターゲットシステムの電源を入れてください。
フラッシュプログラムは電源投入直後から / T R E S をアサートします。また、W D T の出力を開始します。

プログラムコマンドの起動によって / T I C S がアサートされ、フラッシュプログラム用の通信チャンネルがターゲットシステム上でフラッシュプログラム側に接続されます。
(フラッシュプログラム用の通信チャンネル及び、関連信号が他のユーザ回路から独立して常時フラッシュプログラムに専有されるシステムでは、本信号による信号切替えは必要ありません)

プログラミングモードが起動され、規定の通信回線を使って N E T I M P R E S S との通信を始めます。通信は、あらかじめ設定されている通信条件で行います。

プログラミング終了後、自動的に V p p 印加を終了します。

また、/ T I C S もネゲートします。

フラッシュプログラムはデバイスファンクション非実行中もリセット信号をアサートし続けます。
また、W D T も常時出力されます。

4 - 4 . プローブ

弊社では、標準プローブとしてAZ410、AZ411、AZ412、AZ413の4つを用意しております。各プローブのご用命は、弊社又は弊社代理店までご相談下さい。

各プローブの仕様は、NET IMPRESS インストラクションマニュアル【 8 - 6 . ターゲットインターフェイス 】または、弊社ホームページをご参照ください。

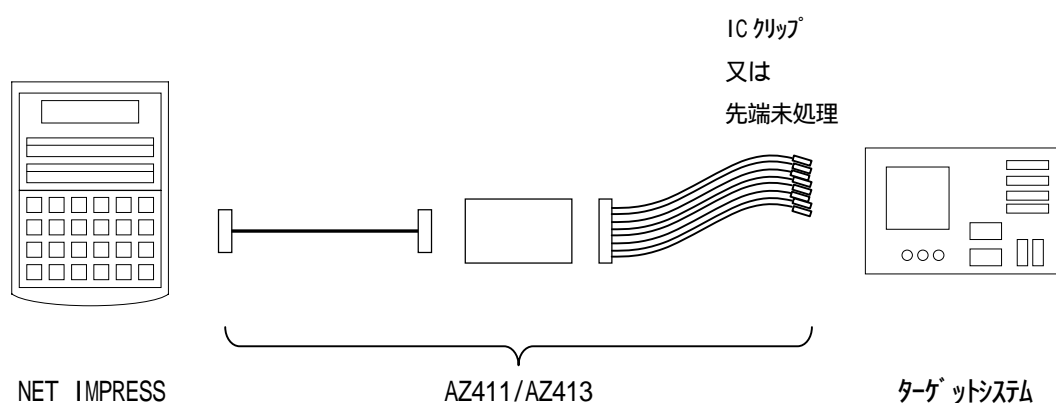
< AZ411 / AZ413 >

NET IMPRESS の入出力線の多くには、GND線との間に1M のプルダウン抵抗が付加されています。また、ターゲットシステム上で使用するNET IMPRESSからの制御線は、NET IMPRESS用のコネクタを外した際にターゲットシステムに対して障害とならないようにネゲート状態にしておく必要があります。

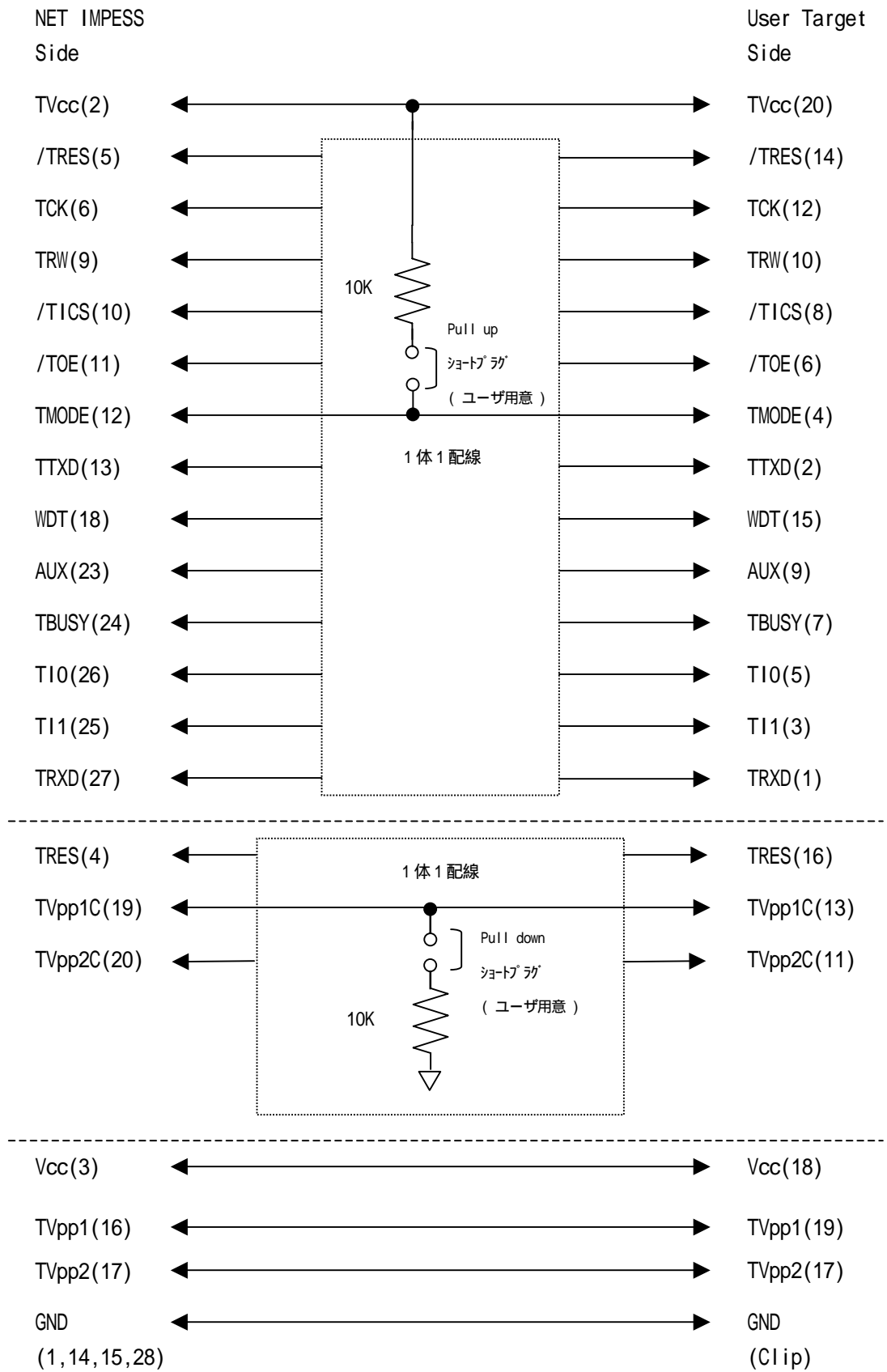
これらの信号に対しユーザシステム上でユーザ電源及びGND信号に対し、10K 程度の抵抗によりプルアップまたはプルダウンしておくことを推奨しています。

フラッシュライタからの制御信号線に対し、プルアップ抵抗(約10K)をユーザシステム内で付加できない場合には、AZ411 / AZ413をご利用下さい。

AZ411 / AZ413は、フラッシュライタからの制御出力線に対し、プルアップ / プルダウン抵抗を任意に付加できるプローブです。



< AZ411 / AZ413 >



5 . 代表マイコン以外への適用

- パラメータテーブルの変更方法 -

5 - 1 . パラメータ変更 (NET IMPRESS のキーボードを使って)

NET IMPRESS インストラクションマニュアル【 5 - 4 . パラメータ設定 】に示すファンクションコマンドで規定されるパラメータ (ファンクション D 1 ~ D F) については、NET IMPRESS のキーボード上で変更できます。

ターゲットシステムとの通信インタフェースやご利用になるターゲットシステムの電源電圧などがこの範囲に入ります。

< ご注意 >

マイコン内に内蔵されるフラッシュメモリブロック構成など、設定事項が多岐にわたる対象マイコン自体の変更は、NET IMPRESS のキーボードからは行えません。

(別売のリモートコントローラ : A Z 4 9 0 をご利用ください。)

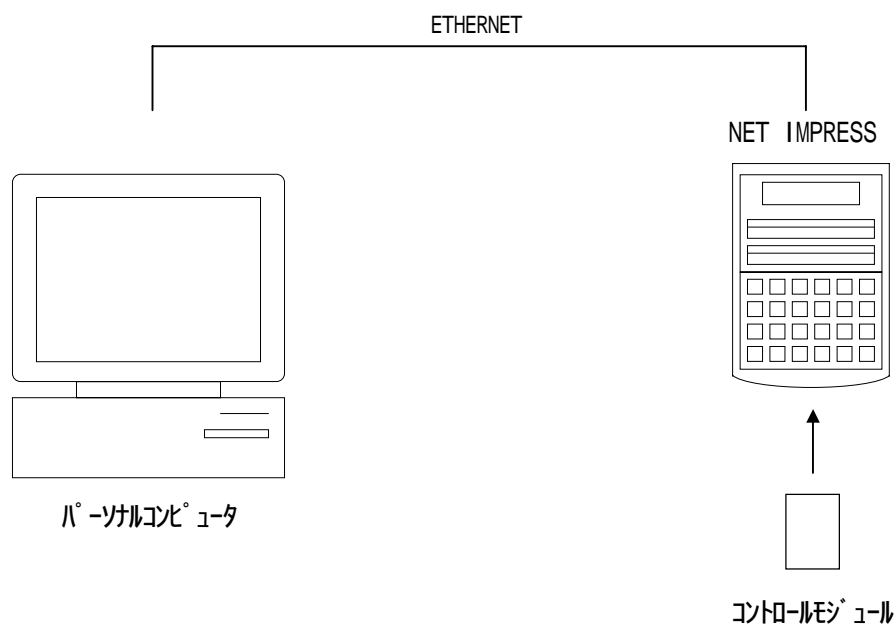
5 - 2 . 対象マイコンの変更 (別売のリモートコントローラを使って)

弊社では、PC から NET IMPRESS をリモート制御するためのリモートコントローラ (A Z 4 9 0) を別売しております。このリモートコントローラでは、NET IMPRESS のリモートコントロール機能のほかに、パラメータテーブルの設定、確認ができます。

リモートコントローラでは、パラメータテーブルを個々に設定する事ができ、変更可能なパラメータ設定対象は、以下のパラメータが含まれます。

Device Type :	対象デバイス名称が設定できます NET IMPRESS LCD 上に表示される名称を変更できます
Flash Rom Area :	当該マイコンのフラッシュメモリ領域が設定できます
Rom Block :	フラッシュメモリのブロック構成を Rom Group 毎にスタートアドレスとサイズを設定する事ができます これにより、同一プロトコルアルゴリズムをもつ代表マイコン以外のマイコンに対応させることが可能となります
MCU Clock :	ターゲットマイコン動作クロック周波数の設定ができます
通信インタフェース :	ターゲットシステムとの通信インタフェースの設定ができます
その他 :	その他のマイコンの固有設定情報を変更する事ができます

5 - 3 . リモートコントローラによるパラメータの変更方法



パーソナルコンピュータ(IBM-PC)とNET IMPRESSをETHERNETケーブル(10BASE-T)で接続します。

NET IMPRESSには、ターゲットマイコン用のコントロールモジュールを実装しておきます。パーソナルコンピュータ(Windows環境)上で、リモートコントローラを動作させることで、NET IMPRESSに実装されたコントロールモジュールのパラメータテーブルを変更/確認することができます。

リモートコントローラ(AZ490)では、パラメータの一括ロード/セーブが行えます。

一括してセーブすることができますので、同系列の各種デリバティブマイコンへのパラメータテーブル変更を容易に行うことができます。

また、この機能を使い、弊社ホームページよりダウンロードしたマイコンパックをコントロールモジュールにロードすることを容易に行うことができます。

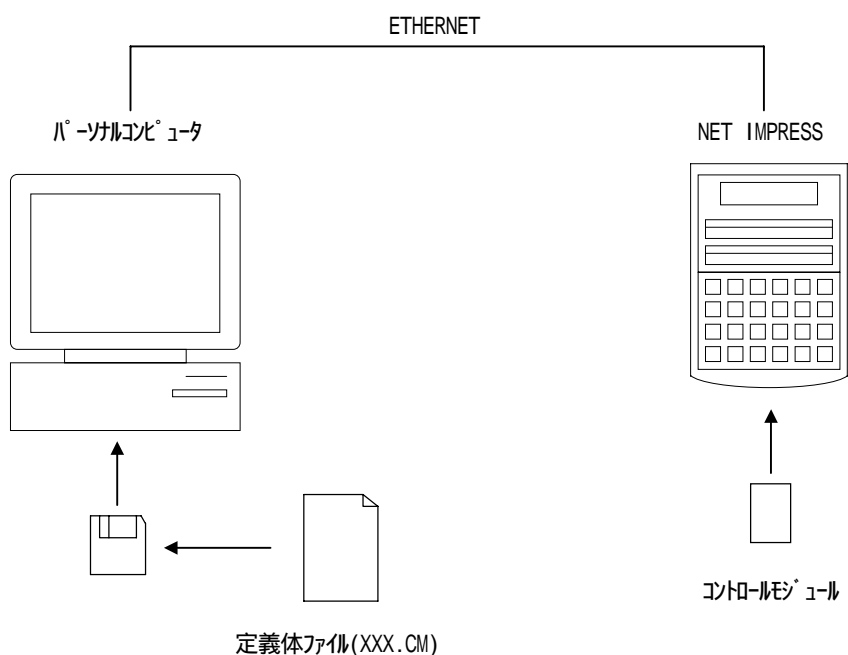
6 . 定義体交換機能

6 - 1 . 定義体交換機能概要

コンパクトモジュールの機能として異系列の書き込み仕様をもつマイコンに対しても、コントロールモジュールの交換なしに、リモートコントローラ (A Z 4 9 0) の定義体のダウンロード機能を使用して、スピーディな段取りがえを行うことができます。

この定義体交換機能は、コンパクトモジュールに定義体ライセンスを付加することにより、他の書き込み仕様をもつマイコンに対応するコンパクトモジュールに交換することができます。

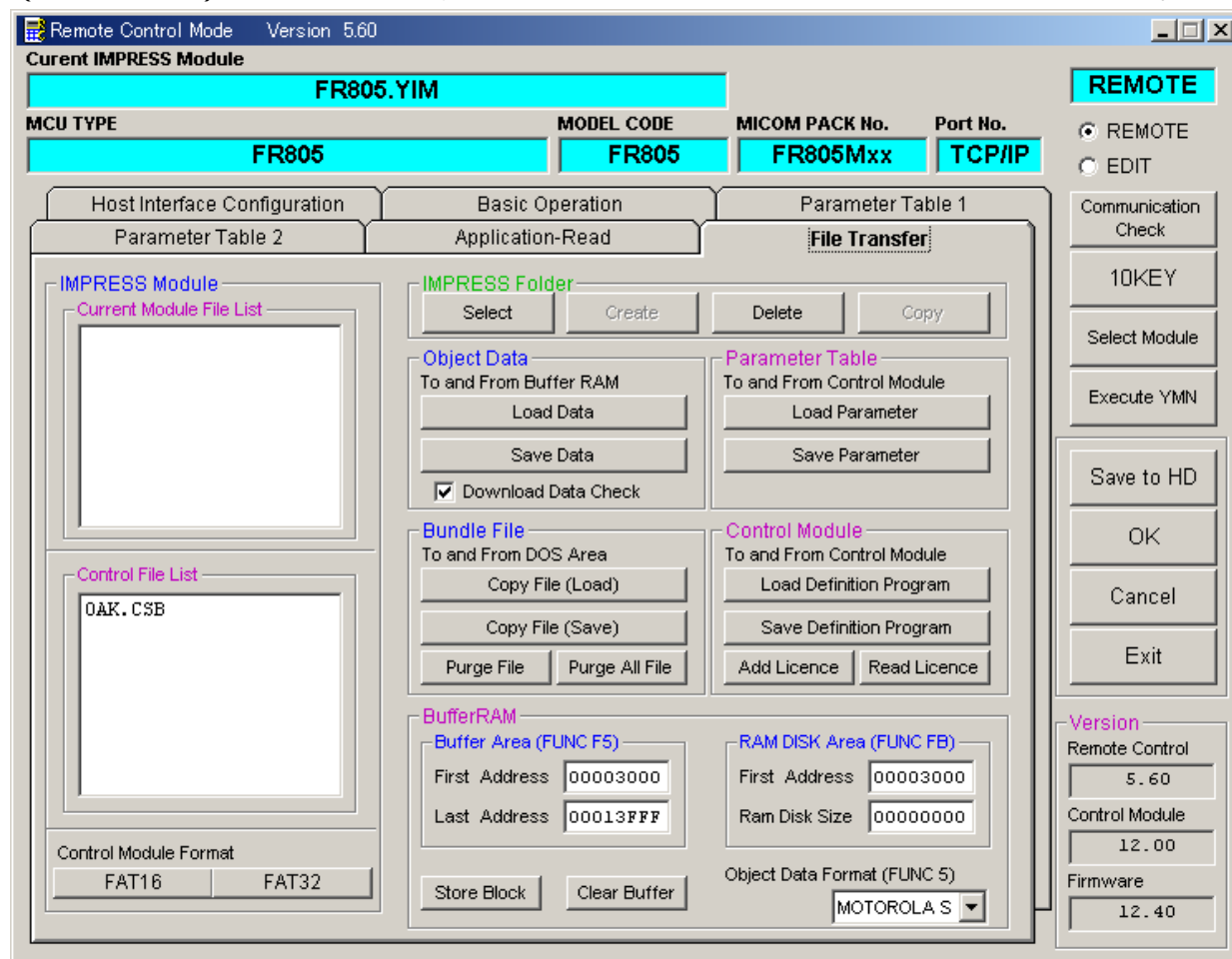
定義体ライセンスは、弊社で販売しております。ご不明な点がございましたら、弊社または、代理店にお問い合わせください。



6 - 2 . 定義体交換方法

定義体ライセンスが付加された、コンパクトモジュールをNET IMPRESSに実装された状態にして、リモートコントローラ(AZ490)の定義体ダウンロード機能(File Transfer画面の、Load Definition Program機能)により、コントロールモジュールの定義体交換を行います。(NET IMPRESS単体では、この機能はご利用できません)

定義体ライセンスをご購入時に、弊社より提供されたフロッピーディスクの中にある定義体ファイル(xxx.CM)をこの機能により、コンパクトモジュールにダウンロードすることとなります。



7 . 電源電圧ステータスコマンド

7 - 1 . 概要

本設定を行うことにより、限定された電圧範囲 (4 . 5 V ~ 5 . 2 5 V) で書き換えを行った場合に書き換え時間を短縮することができます。

上記書き換え電圧範囲外で本設定を使用した書き換えは絶対に行わないようにしてください。

詳細は弊社サポートセンタまでお問い合わせください。

7 - 2 . 設定方法



で設定を変更します。

“ Normal ”

は通常の設定での書き換え。(デフォルト設定)

“ High Speed ”

は限定された電圧範囲で書き換え時間を短縮する設定。

選択後、



のキー操作で設定完了です。

8 . ご利用上の注意

本コントロールモジュールは、弊社フラッシュマイコンプログラマ専用のコントロールモジュールです。弊社、フラッシュマイコンプログラマ（スーパーコンパクトシリーズ）以外ではご使用にならないでください。

本コントロールモジュールは指定されたフラッシュマイコン専用のもので、他のマイコンへの書き込みには、書き込みを行うマイコン専用のコントロールモジュールをご利用ください。マイコンとコントロールモジュールとの対応を誤って使用すると、ターゲットシステムを破壊する恐れがあります。

NET IMPRESSは、ターゲットシステムとのインタフェースIC（NET IMPRESS 内部IC）電源用に数mAの電流をTVcc端子より消費いたします。

コントロールモジュール（コンパクトフラッシュカード）は、絶対にイニシャライズ（フォーマット）しないでください。イニシャライズされると、コントロールモジュール内の定義体（コントロールプログラム）も消去されてしまいます。

デバイスファンクション又は、ファンクション実行中には、コントロールモジュールの脱着は、行わないでください。

コントロールモジュールアクセス中に、脱着してしまいますとコントロールモジュールを破壊する恐れがあります。

フラッシュマイコンプログラマは、コントロールモジュールを実装した状態で動作します。